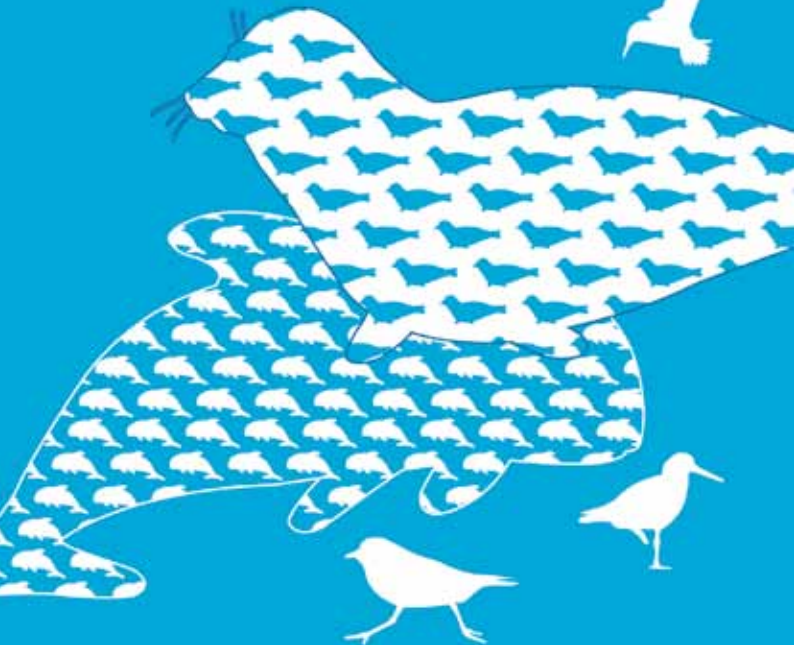




PORADNIK

2013

# Błękitny poradnik



## Spis treści

1. Możesz pomóc!	3
2. Foka szara	11
3. Foka obrączkowana	16
4. Foka pospolita	17
5. Morświn - bątycki kuzyn delfina	19
6. Sieweczka obroźna	26
7. Rybitwa białoczelna	29
8. Rybitwa czubata	30
9. Rybitwa rzeczna	31
10. Ostrygojad	33



Dziękujemy Grupie Badawczej Ptaków Wodnych KULING za pomoc w przygotowaniu „Błękitnego Poradnika”.

Redakcja: Paweł Średziński, Monika Łaskawska-Wolszczak, Katarzyna Pietrasik, Sylwia Wódz

Konsultacja merytoryczna: Krzysztof Skóra, Szymon Bzoma

Wydawca: Fundacja WWF Polska, ul. Wiśniowa 38, 02-520 Warszawa

Opracowanie graficzne: labodesign.pl

DTP i druk: Business Point Sp. z o.o.

Wydrukowano na papierze ekologicznym.

ISBN: 978-8360757-34-5



## **CZY WIDZIAŁEŚ JUŻ KIEDYŚ FOKĘ ALBO MORŚWINA WYPOCZYWAJĄC NAD BAŁTYKIEM?**

### **CZY ZASTANAWIAŁEŚ SIĘ, CO TO ZA PTAK, KTÓREGO WIDZISZ NA PLAŻY?**

Poznaj ssaki i ptaki, które występują wzdłuż polskich brzegów Bałtyku. Tak w wodzie, jak i na lądzie. Przeczytaj nasz poradnik i dowiedz się, w jaki sposób możesz im pomóc.

fot. D. Kilon/WWF





## Uwaga foka!

Plaża sprzyja wypoczynkowi. Jednak kiedy jest zatłoczona, trudniej na niej odpocząć. Wyobraźmy sobie teraz, co przeżywają dzikie zwierzęta.

Foki szare, które potrzebują spokojnej plaży, nie zadomowią się w miejscu, gdzie nie będą czuły się bezpiecznie. Niestety na polskim wybrzeżu, w okresie letnim, takich bezpiecznych ostoi foka nie ma prawie wcale. Jeszcze trudniej jest jej przetrwać wśród ludzi, którzy spotykają ją na plaży. Wtedy foka wywołuje sensację i zbiega się tłum, który stresuje zwierzę, szukające, tak jak plażowicze, odpoczynku. Foka, która poczuje się zagrożona, nie wróci już w miejsce, gdzie przeszkadzają jej ludzie.

fot. H.U. Roesner/WWF





## **Dlatego, jeśli wypoczywasz na plaży i zobaczysz leżącą na niej fokę, pamiętaj, że:**

1. Foka nie jest maskotką! To dzikie zwierzę, które na Twój widok odczuwa strach.
2. Twoja obecność uniemożliwia jej odpoczynek i zmusza do dalszej wędrówki.
3. Nie podchodź do foki! Pod żadnym pozorem jej nie dotykaj. Foka może boleśnie ugryźć. Może też być nosicielem wielu groźnych dla człowieka chorób.
4. Nie polewaj foki wodą! Foka jest zwierzęciem nie tylko wodnym, ale również lądowym. Wychodzi na brzeg, aby odpocząć po polowaniu lub po długiej wędrówce, a także po to, by wydać na świat i wychować swoje potomstwo.



fot. E. Banaszkiewicz/WWF



fot. K. Wrzecionkowski/WWF

Po prostu zostaw fokę w spokoju.  
Zadbaj o to, aby nie niepokoili jej także inni plażowicze.  
Powiedz im, dlaczego nie wolno się do niej zbliżać.



## Widziałeś fokę?

Poinformuj Błękitny Patrol WWF

**795 536 009**

lub Stację Morską w Helu

**601 88 99 40**

Osoba, do której się dodzwonisz, udzieli Ci dalszych wskazówek. Twój telefon jest bardzo ważny, bo każda tego rodzaju informacja pomaga nam lepiej chronić bałtyckie foki. Dodaj te numery do kontaktów w Twoim telefonie.



## Morświn na brzegu

Przebywając na plaży możesz znaleźć morświna. Najczęściej są to osobniki martwe, ale zdarzyć się może spotkanie z żywym morświnem, wyrzuconym na brzeg. Morświn w przeciwieństwie do foki, żyje tylko w wodzie, a jego obecność na lądzie świadczy o kłopotach, w których się znalazł. Bez względu na to, w jakim stanie jest znalezione przez Ciebie zwierzę, natychmiast zadzwoń do Błękitnego Patrolu WWF lub Stacji Morskiej. Twoja informacja pomoże w ochronie naszych bałtyckich morświnów.



fot. D. Kłopot/WWF



fot. Stacja Morska

1. Pamiętaj! Jeśli znajdziesz żywego morświna na plaży, nie dopuszczaj do niego ludzi i zwierząt. Zapewnij mu spokój.
2. Nie wrzucaj go z powrotem do wody! Polewaj jego ciało wodą tak, aby nie zalać jego otworu nosowego, znajdującego się na szczycie głowy!



## Na morzu

Coraz większym problemem dla foki i morświna są miłośnicy motorowych sportów wodnych. Hałas, jaki towarzyszy ich uprawianiu, wywołuje u bałtyckich ssaków strach i dezorientację. Co więcej, motorówki i skutery wodne mogą zranić te zwierzęta. Unikaj pływania tymi pojazdami! Nad morzem możesz korzystać z tylu innych, bezpiecznych dla zwierząt atrakcji, w taki sposób, że Twój pobyt będzie równie udany.

## A przy okazji pomożesz ratować foki i morświny!

### Jeżeli jesteś żeglarzem...

- ✓ I zobaczysz morświna albo innego walenia, zanotuj jego pozycję, odległość od łodzi i prawdopodobny kierunek wędrówki.
- ✓ Wyłącz echosondę, jeśli jej nie używasz. Ty jej nie słyszysz, ale jej sygnały przeszkadzają morświnom w ich podwodnej nawigacji.







## Ptaki na brzegu



Uważaj na ptaki na plaży! Pamiętaj! Plaża jest nie tylko miejscem wypoczynku ludzi. Jest także miejscem żerowania, odpoczynku i lęgów ptaków. Często trudno dostrzec dobrze zamaskowane przed intruzami gniazdo. Słabo widoczne dla ludzi mogą zostać nieświadomie zdeptane. Kolejnym zagrożeniem są drapieżne ssaki, wśród nich norki amerykańskie i lisy. Niszczą one lęgi, zjadając jaja i pisklęta. Niebezpieczeństwo stanowią również psy, które nie są prowadzone na smyczy. Problemem są koty domowe puszczone samopas. W ich przypadku ptaki, zwłaszcza ich pisklęta, stanowią bardzo łatwy łup. Często, aby ocalić lęgi ptaków, jedynym rozwiązaniem jest ogrodzenie miejsca ich gniazdowania.

Ptaki wysiadujące jaja w gnieździe i wychowujące młode potrzebują spokoju! Wypłoszone przez ludzi opuszczają lęg i pisklęta, a to z kolei zwiększa zagrożenie ze strony drapieżników.



fot. A. Kassolik/WWF

Jeżeli widzisz zaniepokojone Twoim widokiem ptaki, które próbują zwrócić na siebie Twoją uwagę, to jest duże prawdopodobieństwo, że jesteś blisko miejsca odbywania lęgu. Dlatego oddal się niezwłocznie i pozwól ptakom spokojnie wychować ich potomstwo.



Zwróć uwagę, czy po plaży nie jeżdżą quady lub inne pojazdy! To ogromne niebezpieczeństwo dla ptasich gniazd i piskląt!

Inne zagrożenia dla ptaków gniazdujących w pobliżu wody dotyczą zmian wywołanych nagłymi wahaniami jej poziomu. W przypadku nagłego przyboru wody może dojść do zalania lęgów. Ptakom zagraża też przekształcenie rzecznych dolin i wybrzeża. Wszelkie prace, które mogą zakłócić spokój i zniszczyć miejsca ich gniazdowania, stanowią ogromne niebezpieczeństwo.

## Jeżeli mieszkasz blisko plaży...



I chcesz czynnie ratować bałtyckie ssaki i ptaki, zostań wolontariuszem Błękitnego Patrolu WWF! Twoja pomoc najbardziej nam się przyda na słabo zaludnionych odcinkach wybrzeża.



## Foka szara



fol. H. Roesner/WWF



fol. D. Kilon/WWF



fol. M. Łaskawska-Molszczak/WWF

Foka szara jest jednym z trzech gatunków fok, występujących w Bałtyku. Niegdyś liczna w rejonie Zatoki Gdańskiej, dziś należy do rzadkich gości na polskim wybrzeżu. Istnieje szansa na to, że foka szara powróci na polskie plaże, ale to będzie zależało w dużej mierze od ludzi. Niestety, plażowicze przeważnie nie wiedzą, jak się zachować na widok foki. Na ogół ludzie zbliżają się do niej, próbują zrobić sobie z nią zdjęcie, a nawet ją dotknąć, co może skończyć się tragicznie zarówno dla broniącej się foki, pozbawionej możliwości wypoczynku, jak i zbyt napastliwego obserwatora. Zdarzają się przypadki, że plażowicze próbują wszelkimi metodami zepchnąć leżącą na brzegu fokę do wody. Jeśli foka wychodzi na ląd to znaczy, że potrzebuje odpoczynku lub jest chora.

**Pamiętaj, spotkanie z człowiekiem to dla dziko żyjącej foki ogromny stres. Plaża to nie park rozrywki ze zwierzętami. Jeśli zobaczysz na plaży fokę, zapewnij jej spokój i poinformuj Błękitny Patrol WWF.**

**Pomóż nam chronić foki na polskim wybrzeżu!**

## Trochę historii



Jeszcze pod koniec XIX wieku liczebność foczej populacji na odcinku Pomorza Gdańskiego i Prus Wschodnich była szacowana na około 1000 osobników. Tak licznie występujące zwierzęta traktowano jak szkodniki, niszczące sieci i konkurujące o ryby z miejscowymi rybakami. W rejonie Zatoki Gdańskiej powszechne były polowania na te zwierzęta. W latach 1912-1919 w tym akwenie zabito 520 osobników. Ich zabicie, podobnie jak zabicie morświna, było premiowane pieniężnie. Morski Urząd Rybacki płacił za fokę premię w wysokości 5 zł. Jako dowód zgłaszający musiał dostarczyć szczękę zwierzęcia. Były to ostatnie polowania na fokę w tym regionie. Po II wojnie światowej zwierzęta te zniknęły z naszych wód.

## Jak wygląda?



Foka szara jest największą bałtycką foką. Samce dorastają nawet do 3 m długości, osiągając ciężar do 300 kg, samice są nieco mniejsze - ich maksymalna długość wynosi ok. 2 m, a ciężar 200 kg. Ubarwienie jest bardzo różnorodne, od ciemnobrązowego do jasnoszarego, jednak samce są zawsze jednolicie ciemne, a samice mają ciemnoszare grzbiety i kremowo-białe brzuchy z nieregularnymi ciemnymi plamkami.

Foki szare mają wydłużony, przypominający psi, pysk, który u dorosłych samców jest charakterystycznie uwypuklony.

fot. Stacja Morska



## Gdzie występuje?



Liczebność bałtyckiej populacji foki szarej szacuje się obecnie na ponad 20 tys. osobników (jedynie 20% naturalnego stanu sprzed 100 lat!). Największe skupiska fok szarych występują wzdłuż zachodnich wybrzeży Estonii, południowo-zachodnich wybrzeży Finlandii i północnej Szwecji. Na południowym wybrzeżu Bałtyku (Niemcy, Polska, Rosja i Litwa) zwierzęta te zostały wytrzebione przez człowieka, zanim jeszcze dotknęły je skutki zanieczyszczeń środowiska.

Dzisiaj pojedyncze osobniki przyplływają tutaj z innych rejonów Bałtyku. Jest jednak nadzieja, że w ciągu najbliższych lat dzięki wspólnemu projektowi Stacji Morskiej Uniwersytetu Gdańskiego w Helu i organizacji ekologicznej WWF Polska będziemy świadkami odtworzenia polskiej kolonii fok szarych.

## Jak żyje?



Foki są zwierzętami stadnymi, prowadzącymi wodno-lądowy tryb życia. Na lądzie ich ruchy są z pozoru powolne i niezdarne, w wodzie pływają znakomicie. Mogą pływać zarówno na brzuchu, jak i na grzbiecie. Potrafią spać nie tylko na lądzie, ale także unosząc się na powierzchni wody lub też pod wodą (wynurzenie w celu zaczerpnięcia powietrza odbywa się prawie bezwiednie, bez przerywania snu). Lubią też leżeć godzinami bez ruchu, wygrzewając się na słońcu. Wyjście foki na brzeg jest bowiem często związane z utrzymaniem higieny - zwierzęta te muszą regularnie wysuszać swoją sierść.

Foka szara jest gatunkiem wędrownym. Szczególnie młode osobniki często wybierają się na długie, samotne wycieczki (nawet ponad 1000 km). Są płochliwe i ostrożne, doskonale pływają i nurkują pozostając pod wodą najczęściej ok. 10 min.

## Co je?



W naturalnym środowisku foki polują na ryby, urozmaicając swoją dietę małzami i skorupiakami. Foczy apetyt zależny jest od pory roku, a jedno zwierzę potrafi zjeść pokarm odpowiadający zwykle 4-5% masy jego ciała. Zdarzają się dni, że nie je nic. W poszukiwaniu pożywienia foki potrafią nurkować na głębokość ponad 200 metrów i pozostawać pod wodą ok. 20 minut.

## Rozród



Foki przystępują do godów wkrótce po wydaniu na świat potomstwa, najczęściej w marcu. Samce odbywają walki godowe, a najsilniejsze z nich wybierają najdogodniejsze terytoria, gromadząc wokół siebie haremy. Foki szare w Bałtyku rodzą się zarówno na lodzie, jak i na brzegu. Ich niemowlęce futro, które gubią po pierwszych trzech tygodniach życia, jest kremowo-białe. W tym czasie focze szczenię karmione jest przez matkę bardzo tłustym mlekiem, gromadząc zapasy na pierwsze samodzielne tygodnie życia. Następnie matka opuszcza młode, które pozostaje na lądzie przez kolejne 2-3 tygodnie.

## Zagrożenia



- 1. Brak spokoju w miejscach, które zamieszkują.** Intensywny rozwój turystyki i związana z tym obecność człowieka powoduje wypieranie fok z ich tradycyjnych siedlisk. Na polskim wybrzeżu są to przede wszystkim: Mewia Łacha, Ryf Mew i Cypel Helski. Nowymi siedliskami mogą być też plaże parków narodowych, ze względu na mniejszy ruch turystyczny w ich rejonie.

- 2. Przyłów, czyli przypadkowe zaplątanie się w sieci wystawione do połowu ryb** w rejonach przebywania lub na trasie wędrówek fok, jest dziś najczęstszą przyczyną śmierci tych zwierząt. Ofiarą przyłowu najczęściej stają się młode foki, które giną w sieciach już kilka tygodni po urodzeniu. Krytycznymi miesiącami są kwiecień, maj i czerwiec. Szacuje się, że każdego roku w rejonie Bałtyku w sieciach ginie ok. 800 fok.
- 3. Zanieczyszczenie środowiska.** Duża koncentracja związków chlorowcopochodnych (PCB) w tkankach fok szarych powoduje zmiany patologiczne narządów rodnych samic. W wyniku tych chorób foki nie zachodzą w ciążę, płody są chore, występują poronienia, często młode rodzą się martwe. W ostatnich latach, dzięki znacznej redukcji zanieczyszczeń tymi związkami, nastąpiła wyraźna poprawa zdrowia samic fok bałtyckich. Zmiany patologiczne obserwuje się jedynie u starszych osobników powyżej 25 roku życia. Zanieczyszczenia osłabiają również układ odpornościowy fok, przez co stają się one bardziej podatne na wnikanie pasożytów. Obecnie odnotowuje się wysoką śmiertelność młodych fok, powodowaną przez infekcję pasożytami przewodu pokarmowego.

## Jak pomóc?



To, czy foka szara przetrwa w naturalnym środowisku, zależy przede wszystkim od człowieka. Jeżeli chcemy, aby foki powróciły na polskie wybrzeże, należy zredukować zagrożenia i unikać przyłowu. Powinno się też ograniczyć intensywny rozwój turystyki i ekspansji człowieka, tak, aby na polskim wybrzeżu istniały siedliska, gdzie foki mogłyby żyć i odchować swoje potomstwo nie niepokojone przez człowieka.



fot. A. Kassolik/WWF



## Foka obrączkowa



Najmniejsza z bałtyckich fok, zwana również nerpą, osiąga rozmiary od 125 do 160 cm długości. Samice są mniejsze od samców. Ubarwienie ciała jest zwykle szarobrązowe, z charakterystycznymi, jasnymi wzorami w kształcie wydłużonych pierścieni. Od tych pierścieni pochodzi nazwa gatunku. Mała głowa z krótkim pyszczkiem osadzona jest na krótkiej szyi. Charakterystyczne są duże, blisko osadzone oczy oraz jasne wąsy o paciorkowatej strukturze.

**Foki obrączkowane większą część życia spędzają w północnej części Morza Bałtyckiego, gdzie zimą występuje pokrywa lodowa.**

Odżywiają się głównie małymi rybami, a sporadycznie także skorupiakami.

Szczenięta przychodzą na świat na przełomie lutego i marca, na krach i polach lodowych. Matka buduje w śniegu rodzaj jamy, kilkumetrowej długości, w której mała foczka leży bezpiecznie ukryta przed wszelkimi zagrożeniami. Młoda foka po urodzeniu pokryta jest białym, gęstym

fot. M. Zybata/WWF





futrem. Po około 2 miesiącach gubi je, przybierając barwę osobnika dorosłego. W tym czasie ma za zadanie nauczyć się samodzielnego życia, podglądając zachowanie matki.

Na początku XX wieku nerp w Bałtyku było około 200 tysięcy. Polowania oraz zanieczyszczenie środowiska spowodowały spadek liczby tych zwierząt. Obecnie liczebność bałtyckiej populacji fok obrączkowanych szacuje się na ok. 6-8 tysięcy osobników. Dziś zagraża im głównie zmiana klimatu. Ciepłe zimy powodują, że jest mniej śniegu i lodu, których foki obrączkowane potrzebują do porodu i do odchowania młodych.

Na polskim wybrzeżu Bałtyku gatunek ten pojawia się bardzo rzadko.



## Foka pospolita



fot. H.U. Roesner/WWF



fot. Stacja Morska



fot. H.U. Roesner/WWF

Foka pospolita jest jednym z trzech gatunków fok zamieszkujących Bałtyk. Samca od samicy trudno jest odróżnić, ponieważ nie występują u nich wyraźne różnice w wyglądzie. Ubarwienie ich ciała jest różnorodne, od jasnoszarego po ciemnobrązowe, zwykle z licznymi niewielkimi plamkami.

Pysk u tego gatunku jest krótki tzw. „koci”, zaś oczy są duże i osadzone blisko siebie. Często można zauważyć wokół oka jasną obwódkę.

Samce dorastają do 180 cm, przy wadze do 130 kg, samice są mniejsze, o długości do 150 cm i ciężarze ok. 100 kg. Szczęnięta rodzą się na przełomie czerwca i lipca na brzegu z dala od stada i wyglądem przypominają osobniki dorosłe.

Samice są troskliwymi matkami, w razie niebezpieczeństwa spychają młode do wody uderzając płetwami. W wodzie podtrzymują potomstwo swoim ciałem i oddalają się w spokojne miejsce. Młode karmione są mlekiem matki przez 4-6 tygodni. Po tym okresie rozpoczynają samodzielne życie, pozostając jednak przez pewien czas pod matczyną opieką.

## **Gatunek ten przebywa zwykle w wodach płytkich, w pobliżu piaszczystych lub kamienistych plaż.**

W wodzie zwierzęta widywane są zwykle pojedynczo lub w małych grupach, na lądzie grupują się, nie przebywając jednak zbyt blisko siebie. Są bardzo płochliwe, a zarazem ciekawskie. Foki te łączą się w pary i przystępują do zakładania rodziny po okresie linienia, a więc we wrześniu i na początku października.

Liczebność bałtyckiej populacji foki pospolitej na początku XX wieku została oszacowana na ok. 5000 osobników. Obecnie szacuje się ją na ok. 600 fok. Na naszym wybrzeżu są niezwykle rzadko spotykanymi gośćmi, choć ich najbliższa kolonia znajduje się w odległości zaledwie ok. 250 km od naszego brzegu.



## Morświn - bałtycki kuzyn delfina



fot. A. Kassolik/WWF



fot. A. Kassolik/WWF



fot. Stacja Morska

### **Osób, które wiedzą, że morświn żyje w Bałtyku, jest mniej niż tych, które w ogóle o morświnie słyszały. Dlaczego?**

Morświn nie jest tak towarzyskim ssakiem, jak jego krewny, delfin i unika kontaktu z człowiekiem. Jest go obecnie w Bałtyku skrajnie mało, co przy jego skrytym trybie życia niezwykle utrudnia spotkanie z nim w naturze. Wiele osób może też mylić nazwa, która nie kojarzy się ze znaną wszystkim doskonale rodziną delfinów. Dawniej morświn był nazywany przez polskich rybaków morsunem, a także morską świnia lub bałtyckim delfinem. Niestety morświnom zagrażają zmiany w jego bałtyckim środowisku. Zagraża im też człowiek. Liczny do lat 30-tych XX wieku gatunek, został wytrzebiony i obecnie jest skrajnie zagrożony wyginięciem. Ich liczebność w Morzu Bałtyckim szacuje się dziś na około 100 osobników.

Choć populacja morświna maleje, wciąż istnieje szansa na jego ocalenie.

**Pamiętaj! Morświn jest ssakiem, a nie rybą!**

## Trochę historii



W czasach historycznych polowaniami na morświny trudniły się wszystkie bałtyckie narody. Poławiano je regularnie od XIV wieku na mięso i tłuszcz. Jeszcze w XVIII i XIX wieku istnieli liczni łowcy skupiający się w cechach. Polowaniem na morświny trudnili się także mieszkańcy wybrzeży południowego Bałtyku. W przywileju z 17 VII 1378 roku, w którym Wielki Mistrz Krzyżacki Winrych von Kniprode nadał Helowi prawa miejskie, spotykamy zapis zobowiązujący helan do płacenia rocznego podatku od złowionych morświnów przez każdą z łodzi rybackich. Jeszcze w pierwszej połowie XX wieku morświny były tak liczne, że polskie władze w latach 20-tych wprowadziły premie za złowienie lub zabicie morświna, traktując ten gatunek jako przyczynę niszczenia sieci oraz konkurenta rybaków. W latach 1922-1933 złowiono minimum 600 osobników. Od 1936 brak jest jakichkolwiek informacji o obecności morświnów w polskich wodach Bałtyku.

W latach 1950-1990 w sieciach odnotowano średnio 1-2 sztuki rocznie, a w latach 1990-2008, dzięki badawczej aktywności Stacji Morskiej UG w Helu, uzyskano 102 raporty o przyłowionych, znalezionych i zaobserwowanych morświnach w polskiej strefie Bałtyku. Od 2010 r. WWF w partnerstwie ze Stacją Morską prowadzi bazę danych z obserwacji morświnów i fok na naszym wybrzeżu.

## Jak go rozpoznać?



**Żywy morświn jest bardzo trudny do zaobserwowania w naturze.** Najczęściej zauważymy nad wodą tylko na krótko wynurającą się górną część głowy z otworem nosowym oraz niewielką, trójkątną, czarną płetwę grzbietową. Jeśli płetwa będzie długa i sierpowata, będzie należała do któregoś z gatunków delfinów.

## Jak wygląda?



**Morświn to jeden z najmniejszych gatunków walenii.** Długość ciała dorosłych osobników w Morzu Bałtyckim wynosi ok. 180 cm. Samice są nieco większe od samców. Przeciętna masa ciała morświnów bałtyckich nie przekracza 60 kg.

Morświny cechuje krępe, wrzecionowate ciało o silnej budowie. Prząd głowy jest zaokrąglony. Zęby mają charakterystyczny tylko dla rodziny morświnów łopatkowaty kształt. Morświny pokrywa elastyczna, naga skóra o delikatnym naskórku. Kolory po bokach ciała z czerni grzbietu przechodzą stopniowo w biel brzucha. Płetwa grzbietowa, kształtem zbliżona jest do równobocznego trójkąta. Płetwa ogonowa, o zaokrąglonych końcach, wycięta w środkowej partii, ulokowana jest poziomo na spłaszczonym bocznie trzonie ogonowym.

## Gdzie występuje?



Występowanie morświnów jest ograniczone do strefy przybrzeżnej wód chłodnych i umiarkowanych półkuli północnej. Oddzielne populacje morświnów żyją u atlantyckich wybrzeży Ameryki Północnej, w europejskich wodach Morza Północnego i Bałtyku, a także w Morzu Czarnym. W Morzu Śródziemnym zwierzęta te pojawiają się sporadycznie. W Bałtyku występują regularnie u wybrzeży Danii, Niemiec, rzadziej płd. Szwecji oraz Polski, a w pozostałych rejonach pojawiają się nieregularnie i bardzo rzadko.

W Polsce morświny najczęściej można spotkać w rejonie Zatoki Gdańskiej i Puckiej, gdzie przede wszystkim odnotowuje się raporty o młodych osobnikach.



foto. A. Kassolik/WWF

## Jak żyje?



Morświny żyją zwykle samotnie lub w niewielkich grupach, liczących 2 - 3 osobniki. Czasami, w okresie żerowania lub podczas wędrówek migracyjnych, grupują się w większe stada liczące nawet do 50 osobników. Morświny żyją przeważnie w strefie przybrzeżnej mórz. Bywają widywane w basenach portowych. Morświny prowadzą skryty tryb życia. Poruszają się zwykle przy powierzchni lub nurkują w poszukiwaniu pokarmu. Wówczas mogą również żerować przy dnie.

Nie podpływają do łodzi i statków, rzadko wyskakują ponad powierzchnię wody. Pływają raczej wolno 9-12 węzłów (17- 22 km/godz.). Nurkują do 50-70 (maksymalnie do 90) m głębokości.

## Co je?



Morświny odżywiają się głównie rybami, z których najczęściej polują na śledzie i szproty, ale także żerują przy dnie. W ich żołądkach znajdowano również glony oraz skorupiaki.

## Rozród i długość życia



Dojrzałość do rozrodu samce osiągają w 5 roku życia, a samice rok później. Okres godowy przypada na miesiące letnie (od maja do września). Po 11-miesięcznej ciąży rodzi się jedno cielę, a poród następuje co dwa lata. Narodziny młodych morświnów są odnotowywane w rejonach przybrzeżnych od maja do początku sierpnia. Okres karmienia mlekiem młodych nie jest dłuższy niż 6 - 8 miesięcy. W naszych wodach nie obserwowano rozrodu, choć były przypadki przytoku samic ciężarnych i samic w okresie karmienia mlekiem. Rozród jest bardzo trudny również w hodowli. Trudności z odtworzeniem populacji morświna sprawiają, że zwierzę to nie jest w stanie

szybko zwiększyć swojej liczebności w Bałtyku. W wodach mórz europejskich morświny żyją do 15 lat. Większość populacji stanowią osobniki 7 - 8 letnie.

## Zagrożenia



1. Głównym zagrożeniem dla morświnów jest stosowanie w rybołówstwie bałtyckim dużych ilości **stawnych sieci skrzelowych**. Są one skonstruowane z mocnych, ale bardzo cienkich nylonowych przędzy, które zawieszane w toni wodnej są niemożliwe do rozpoznania przez morświny. Zwierzęta wpadają w nie w pogoni za rybami. Oczko sieci dorszowych czy łososiovych jest na tyle duże, że pysk wpadającego w sieć morświna zostaje bezpowrotnie w nim uwięziony. Wskutek rozpaczliwych prób uwolnienia się z pułapki, sieci oplatają ciało zwierzęcia kolejnymi warstwami. Tak uwięziony morświn ginie przez uduszenie.
2. Bardzo niebezpieczne dla morświnów są też **zakłócenia akustyczne**, płoszące zwierzęta z ich siedlisk. Szkodliwy wpływ ma również gwałtowny wzrost transportu morskiego na Bałtyku, detonacje na morskich poligonach i rozwój agresywnej turystyki motorowodnej.
3. Morświn, żyjąc w przybrzeżnej strefie morza, jest szczególnie narażony na szkodliwe oddziaływania **toksycznych substancji**. Nie jest do końca poznany wpływ poszczególnych zanieczyszczeń na kondycję zdrowotną morświnów. Wiadomo jednak, że niektóre substancje mają znaczny wpływ na osłabienie jego systemu odpornościowego, narażając morświna na różne infekcje. Podejrzewa się także, że potencjalnym zagrożeniem dla morświnów mogą stać się toksyczne zakwity sinic.

### Uwaga!

**Jeśli żeglujesz po Bałtyku – możesz pomóc morświnom! Jeśli uda Ci się zobaczyć to zwierzę, zanotuj pozycję, odległość od łodzi i prawdopodobny kierunek wędrówki morświna.**



## Jak ocalić morświna?



Jeśli chcemy ocalić bałtyckie morświny, musimy zadbać o ich siedlisko, którym jest Bałtyk. Mniej zanieczyszczeń i mniej hałasu w wodzie - to jedne z warunków, które pomogą im przetrwać. Konieczne jest również wprowadzenie do użytku sieci mniej niebezpiecznych dla morskich ssaków, stosowanie akustycznych urządzeń ostrzegających (pingerów), umieszczanych na sieciach, oraz utworzenie specjalnych obszarów lub okresów ochronnych w rejonach rozrodu i bytowania samic ze swoim potomstwem.

fot. D. Kilon/WWF







## Ptaki



Wiele osób nie zdaje sobie sprawy, że polskie plaże stanowią ważne miejsce gniazdowania rzadkich gatunków ptaków. To, czy ich gniazdo przetrwa i czy uda się wyprowadzić im lęg, zależy w dużej mierze od zachowania człowieka.



1. Nie zbliżajmy się do takiego gniazda!
2. Nie róbmy zdjęć z bliskiej odległości!
3. Zagwarantujmy spokój zaobserwowanym ptakom!
4. Na plaży nie spuszczaamy psów ze smyczy!

Zgłoszenie obserwacji sieweczki obrożnej, rybitwy białoczelnej, rybitwy rzecznej, rybitwy czubatej i ostrygojada również pomoże w ich skutecznej ochronie. Dzięki tej informacji miejsce, w którym założy swoje gniazdo jeden z tych gatunków, może być objęte monitoringiem i opieką.

Dziś wiemy bardzo mało o populacjach ptaków lęgowych na plażach. Dotychczasowe liczenia były rzadkie i pozwalały wyłącznie na przybliżoną ocenę liczby par lęgowych. W ramach projektu realizowanego przez WWF Polska działa Błękitny Patrol, którego członkowie zbierają informacje o obserwacjach ssaków morskich i ptaków na polskim wybrzeżu. Jeżeli zaobserwujesz którykolwiek z gatunków opisanych w poradniku, zrób zdjęcie bez zbliżania się do ptaka i prześlij je nam wraz z dokładnym miejscem, datą i godziną obserwacji na adres [baza@wwf.home.pl](mailto:baza@wwf.home.pl)



## Sieweczka obroźna



fot. B. Chyła/WWF



fot. A. Kassolik/WWF

Sieweczka obroźna ma charakterystyczne czarne pasy na głowie i w poprzek białej piersi oraz białą plamę na czole. Krewną sieweczki obroźnej, jest sieweczka rzeczna. Jak rozróżnić od siebie oba gatunki? Nogi i dziób sieweczki obroźnej mają pomarańczowy kolor. Z kolei sieweczka rzeczna wyróżnia się cytrynowożółtą obrączką powieki wokół oka.

Ten ptak wielkości szpaka gniazduje na piaszczystych, pokrytych ubogą roślinnością nadmorskich i nadrzecznych plażach. Gniazda zakłada bezpośrednio na ziemi, w niewielkim zagłębieniu, w pobliżu wody. Gniazduje pojedynczo, ale zdarzają się także skupienia liczące kilka do kilkunastu par. Gatunek ten zakłada również gniazda w koloniach rybitw. Sieweczka składa od 2 do 4 drobno nakrapianych jaj o barwie zbliżonej do piaszczystego podłoża, co służy ich ochronie przed drapieżnikami.

Najbardziej krytycznym okresem w życiu sieweczek jest czas zaraz po wykluciu się piskląt. Choć są one zagniazdownikami, to do momentu uzyskania lotności – przez 24 dni od wyklucia – są bardzo narażone na ataki drapieżników.

Sieweczka obrożna żywi się bezkręgowcami – są wśród nich mięczaki, skorupiaki i owady. Sposób polowania jest podobny do innych ptaków siewkowatych. Ptak wypatruje najpierw zdobyczy w pozycji stojącej, po czym do niej podbiega. Na wybrzeżu sieweczki żerują w strefie zalewanej przez fale.

Sieweczka obrożna jest gatunkiem wędrownym. Te gnieźdzące się w Polsce zimują na atlantyckich wybrzeżach Europy, m.in. Francji. Poza okresem lęgowym jest towarzyskim ptakiem i chętnie przebywa razem z przedstawicielami swojego gatunku i innych siewkowców.



fot. J. Szkopiński/WWF

Sieweczka obrożna coraz rzadziej zakłada lęgi na polskim brzegu Bałtyku, pozostaje liczniejsza w głębi lądu, w dolinach rzek. Jej liczebność w okresie gniazdowania jest szacowana na zaledwie 20-40 par lęgowych na wybrzeżu. W całej Polsce występuje 350-400 par.

## Czym różni się mewa od rybitwy?

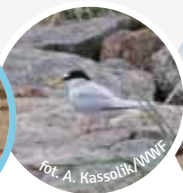
**Wszystkie gatunki rybitw różni od mew charakterystyczny rozwidlony ogon oraz specyficzny sposób żerowania. Rybitwa najpierw zawisa nad wodą i następnie nurkuje w poszukiwaniu pokarmu.**

fot. A. Kassolik/WWF





# Rybitwa białoczelną



Jest najmniejszą rybitwą, jaką możemy spotkać w Polsce. Osiąga wielkość szpaka. Od innych rybitw wyróżnia ją czarna czapeczka z białym czołem, żółty dziób z czarnym końcem i żółte nogi.

Rybitwa białoczelną jest ptakiem towarzyskim, gniazdującym w koloniach, choć pojedyncze gniazda też są spotykane. Jest też gatunkiem monogamicznym. Na lęgi przylatuje na przetomie kwietnia i maja.

Gniazda zakłada w małych koloniach, w zagłębieniach wygrzebanych w piasku. Składa 2-3 jaja barwy płowej lub żółtooliwkowej. Pisklęta przebywają w pobliżu gniazda przez ponad dwa tygodnie, kiedy uzyskują zdolność latania. Przez następne 15 dni pozostają nadal pod opieką rodziców.

Pokarm rybitwy stanowią przede wszystkim małe ryby, długości 3-6 centymetrów, oraz bezkręgowce.

Rybitwy podejmują długie wędrówki. Kiedy w Polsce jest zima, docierają do wybrzeży Afryki Zachodniej i Południowo-Zachodniej, a także nad Morze Czerwone.

Liczność tego gatunku rybitwy szacuje się na 900 do 1000 par w Polsce. Jednak na wybrzeżu jest bardzo nieliczna, a jej lęgi w ostatnich latach stwierdzono tylko w rejonie ujścia Przekopu Wisły i w porcie w Gdańsku. Pozostałe pary gniazdują w dolinach rzek.



## Rybitwa czubata



fot. A. Kassolik/WWF



fot. A. Kassolik/WWF



fot. A. Kassolik/WWF

Jest najrzadszym gatunkiem rybitwy, który odbywa lęgi w Polsce. Występuje w jednej kolonii lęgowej w ujściu Przekopu Wisły. Częściej ją obserwować w czasie przelotów.

Jest wielkości mewy śmieszki. Wyróżnia się czarnym wierzchem głowy i małym czubkiem na tyle głowy, widocznym jeśli pióra są nastroszone. Jej dziób i nogi są również w kolorze czarnym. Dziób ma też wyraźne żółte zakończenie.

Rybitwa czubata żyje w stadach. Gniazda zakłada na piasku lub między kamieniami. Składa 1 do 2 jaj w kolorze piaskowożółtym lub zielonkawym. Gniazda są blisko obok siebie, a ptaki nie wykazują żadnej agresji wobec sąsiadów czy ich potomstwa. Kolonie lęgowe rybitw czubatych bardzo często powstają obok miejsc lęgowych mew śmieszek, srebrzystych i rybitw rzecznych. Po prawie miesięcznym wysiadywaniu pisklęta przebywają przez kilka dni w gnieździe pod opieką rodziców. Potem przez kolejny tydzień do dwóch tygodni gromadzą się w specjalnych ochronkach, stadkach złożonych z piskląt, które są dokarmiane przez wszystkie dorosłe ptaki. Kiedy

rybitwy poszukują pokarmu, z pisklętami zostają opiekunowie, mniej więcej jeden ptak na 10 piskląt.

Rybitwa czubata żywi się przede wszystkim małymi rybami długości od 9 do 15 centymetrów, występującymi tuż pod powierzchnią wody. W celu zdobycia pokarmu potrafi jednak zanurkować na głębokość do dwóch metrów pikując w dół z wysokości kilku metrów.

Rybitwa czubata na zimowiska wybiera się w długie wędrówki aż ku wybrzeżom Afryki, nawet jej najbardziej południowym krańcom. Młode rybitwy nie wracają w następnym roku na lęgowiska. Zostają w zimowiskach przez kolejny rok i do miejsc gniazdowania docierają już jako dwulatki.

Kolonia rybitwy czubatej w ujściu Przekopu Wisły istnieje od 2007 roku (wcześniej gniazdowały tam nieregularnie w XX w.). W zależności od roku gniazdowało w niej od 100 do 570 par. W 2006 r. rybitwy te gniazdowały też w porcie w Gdyni.



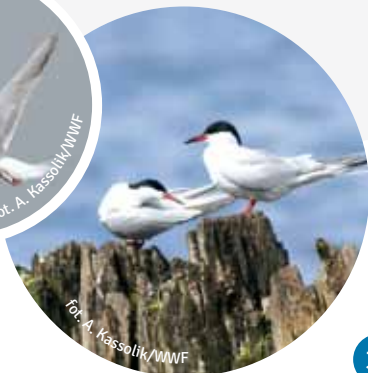
## Rybitwa rzeczna



fol. A. Kassolik/WWF



fol. A. Kassolik/WWF



fol. A. Kassolik/WWF

Jest najczęściej spotykanym gatunkiem rybitwy w Polsce. Jest ptakiem średniej wielkości – rozmiarami zbliżonym do małej mewy. Łatwo ją rozpoznać po czarnej czapeczce na głowie i czerwonym dziobie z czarnym zakończeniem oraz równie czerwonych nogach.

Swoje gniazdo zakłada na piasku. Jaja w liczbie 2-3 są, podobnie jak u innych rybitw, trudno zauważalne na podłożu, na którym zostały złożone. Rybitwa rzeczna gnieździ się pojedynczo lub chętniej kolonijnie. Lęg jest wysiadywany przez oboje rodziców. Pisklęta, nawet po uzyskaniu lotności, pozostają jeszcze przez prawie miesiąc pod opieką rodziców ucząc się trudnej sztuki polowania na ryby. Pierwsze lęgi odbywają w wieku 3 lub 4 lat.

Rybitwy rzeczne potrafią dostosować swój jadłospis do lokalnych warunków. Oprócz małych ryb spożywają też bezkręgowce, wśród nich ślimaki i owady. Pokarm zdobywają uderzając w wodę z wysokości kilku metrów. Oprócz wypatrywania pożywienia w locie, stosują też metodę polowania z „zasiadki”. Wypatrują wtedy swojej zdobyczy siedząc na podwyższeniu mostu lub falochronu.

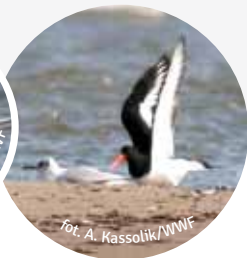
Rybitwy rzeczne podejmują długie wędrówki na zimowiska zlokalizowane u brzegów zachodniej i południowej Afryki. Przemieszczają się wtedy w dużych stadach zaraz po zakończeniu lęgów.

Chociaż rybitwa rzeczna jest najczęściej spotykanym gatunkiem rybitwy w Polsce, nie oznacza to jej liczniejszego występowania. Rzadziej obserwuje się ją na wybrzeżu niż w głębi lądu. Dotychczas swoje kolonie zakładała głównie w ujściu Przekopu Wisły i porcie gdańskim. Zdecydowanie częściej spotkamy rybitwę rzeczna w dolinach rzek. Jej liczebność szacuje się na 4000 do 4500 par lęgowych w Polsce.





## Ostrygojad



Ostrygojada nie sposób pomylić z innym gatunkiem ptaków. Wyróżnia się charakterystycznym, czerwonym kolorem nóg, dzioba i obwódki wokół oczu. Towarzyszy im czarno-białe upierzenie. Ostrygojad jest wielkości wrony.

Występuje głównie w dolinach Wisły i Odry. Na polskim wybrzeżu sporadycznie odbywa lęgi w rejonie ujścia Przekopu Wisły i Rezerwatu „Beka”. Jaja, najczęściej 2 lub 3, składa bezpośrednio na piasku, zawsze w pobliżu wody. Ostrygojad przystępuje po raz pierwszy do lęgów w wieku 3-4 lat. W ciągu roku odbywa tylko jeden lęg, który rozpoczyna się w połowie maja. Przedtem odbywa toki.

Ostrygojad jest monogamistą. Wykazuje się dużą wiernością partnerską. W Polsce ze względu na niską liczebność gniazduje na ogół w pojedynczych parach. Pisklęta przebywają z rodzicami około miesiąca.

Ostrygojad odżywia się bezkręgowcami – małżami, skorupiakami i wieloszczetami. Żywi się też larwami owadów. Bardzo rzadko spożywa ryby.

Zimuje przede wszystkim w Europie Zachodniej. Do Polski przylatuje w marcu i kwietniu. Odloty mają miejsce do października.

W Polsce liczebność ostrygojada wynosi zaledwie 20 par lęgowych.



# Błękitny Patrol WWF

Błękitny Patrol WWF to grupa 200 wolontariuszy, którzy mieszkają wzdłuż całego polskiego wybrzeża w bliskiej odległości od plaży. Ich głównym zadaniem jest pomoc ssakom morskim – fokom i morświnom, które są znajdowane na polskim brzegu Bałtyku. Prowadzą obserwacje ptaków. Monitorują też wybrzeże pod kątem zagrożeń dla środowiska.

**Jeśli znalazłeś fokę lub morświna na plaży, zadzwoń do**

**Błękitnego Patrolu WWF**

**795 536 009**

**lub Stacji Morskiej w Helu**

**601 88 99 40**

**Jeśli mieszkasz blisko plaży i chcesz czynnie ratować bałtycką przyrodę, zostań wolontariuszem Błękitnego Patrolu WWF!**

Więcej informacji znajdziesz na stronie [wwf.pl](http://wwf.pl)

fot. M.J. Grzegorzczuk/WWF





# Stacja Morska Instytutu Oceanografii Uniwersytetu Gdańskiego

Początki Stacji Morskiej Instytutu Oceanografii Uniwersytetu Gdańskiego w Helu sięgają 1977 roku. Zespół Stacji Morskiej IO UG prowadzi działania naukowe i ochronne dotyczące ssaków bałtyckich, gatunków ryb strefy przybrzeżnej naszego morza oraz ich siedlisk. Dzięki staraniom zespołu Stacji Morskiej powstało fokarium, które pełni ważną rolę w projekcie ochrony fok w Bałtyku. Młode foki, które rodzą się w fokarium, są wprowadzane do środowiska w celu pozyskania informacji o zasięgu ich wędrówek i strategii życia dla potrzeb skuteczniejszej ochrony oraz odtwarzania zasobów, a także kompensacji antropogenicznych przypadków śmiertelności np. z powodu przyłowu. Fokarium odgrywa także rolę edukacyjną. Każdego roku przyciąga tysiące gości.

W Stacji Morskiej działa specjalny „foczy szpitalik”, przystosowany do leczenia chorych bądź rannych ssaków morskich.

Więcej informacji na:

[www.hel.ug.edu.pl](http://www.hel.ug.edu.pl)

[www.fokarium.pl](http://www.fokarium.pl)

[www.morswin.pl](http://www.morswin.pl)

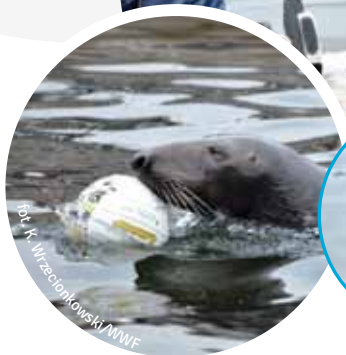




foto: Adam Grzegolec/KULING



**KULING**



**KULING** (początkowo grupa studentów, od 1996 r. stowarzyszenie) od 30 lat zajmuje się badaniem ptaków siewkowych w Polsce. Głównym miejscem działania pozostaje rejon Zatoki Gdańskiej. Podstawą prac jest organizacja naukowych obozów, podczas których łapane i obrączkowane są ptaki wodne. W obozach może wziąć udział każdy, pomagając w badaniach i poznając ptaki z bliska w gronie bardziej doświadczonych obozowiczów. Obozy naukowe były organizowane w przeszłości m.in. w Rewie, Jastarni czy Mechelinkach, obecnie w ujściu Przekopu Wisły. Wybór miejsca wynika częściowo z konieczności zapewnienia ochrony gniazdującym tam rybitwom. Członkowie KULINGa wytyczyli w rezerwacie „Mewia Łacha” ścieżkę edukacyjną, monitorują łachy i przeciwdziałają wszystkim pojawiającym się zagrożeniom, głównie ze strony ludzi.

Więcej informacji na [www.kuling.org.pl](http://www.kuling.org.pl)



## O WWF

WWF jest jedną z największych międzynarodowych organizacji zajmujących się ochroną przyrody. W czasie przeszło 50 lat swojego istnienia WWF zainicjował, przeprowadził lub pomógł w realizacji ponad 12 600 projektów ochrony przyrody w 154 krajach świata, przyczyniając się do powstania 270 parków narodowych. Organizacja współpracuje z wieloma partnerami, w tym z władzami państw, organizacjami pozarządowymi, firmami i osobami prywatnymi, pełni także rolę niezależnego doradcy w zakresie ochrony środowiska dla wielu międzynarodowych instytucji oraz rządów na całym świecie. Organizację wspiera prawie 5 milionów członków. W chwili obecnej WWF prowadzi w Polsce projekty dotyczące ochrony rzek, lasów, klimatu oraz promowania zrównoważonego rozwoju i tradycyjnego, proekologicznego rolnictwa. Opisane w poradniku gatunki chronimy w ramach projektu „Ochrona siedlisk ssaków i ptaków morskich”.

Więcej: [wwf.pl](http://wwf.pl)

Możesz nam pomóc.

Przełącz darowiznę na konto:

**78 1030 1999 7111 0002 6600 7168**



## Jeśli znajdziesz fokę na plaży:

### 1. Zachowaj dystans

Foka to dzikie zwierzę, które może przenosić wiele chorób i może niebezpiecznie ugryźć. Nie zabieraj jej z plaży! Jeśli jest to młoda foka, w pobliżu może pływać jej matka, która wróci, jeśli będzie czuła się bezpiecznie!

### 2. Nie zaganiaj foki do wody

Foki to zwierzęta związane z lądem i muszą wychodzić z wody na plażę, żeby odpocząć, wysuszyć futro lub urodzić potomstwo.

### 3. Nie ignoruj sytuacji

Jeśli foka jest wychudzona, ranna lub chora (ciężki oddech, kaszel, katar) potrzebuje Twojej pomocy.

### 4. Powiadom Błękitny Patrol WWF

795 536 009

lub Stację Morską w Helu

601 88 99 40

### 5. Postaraj się zapewnić foce spokój i bezpieczeństwo

do czasu naszego przyjazdu. Nie dopuszczaj do niej ludzi i zwierząt. Spróbuj ją odgrodzić sznurkiem, taśmą, patykami w odległości kilku metrów.

Znalezioną przez Ciebie fokę obejrzymy i ocenimy jej stan na miejscu, a w razie potrzeby zabierzemy ją do Stacji Morskiej, żeby ją przebadać i poddać rehabilitacji. Po zakończeniu leczenia wypuścimy ją na wolność.

**UWAGA!** Wpisz numer Błękitnego Patrolu WWF do swojego telefonu komórkowego. Jeśli zobaczysz fokę lub morświna będziesz mógł od razu nas o tym poinformować.



**INFRASTRUKTURA  
I ŚRODOWISKO**  
NARODOWA STRATEGIA SPÓJNOŚCI



**UNIA EUROPEJSKA**  
EUROPEJSKI FUNDUSZ  
ROZWOJU REGIONALNEGO



Projekt „Ochrona siedlisk ssaków i ptaków morskich” jest współfinansowany przez Unię Europejską ze środków Europejskiego Funduszu Rozwoju Regionalnego w ramach Programu Operacyjnego Infrastruktura i Środowisko.



**Błękitny Patrol WWF**

**795 536 009**

**Stacja Morska w Helu**

**601 88 99 40**

**wwf.pl**



Dofinansowano ze środków Narodowego Funduszu Ochrony Środowiska  
i Gospodarki Wodnej.